

<b>Gestora</b>	WELZIA MANAGEMENT S.G.I.I.C., S.A.	<b>Depositario</b>	UBS EUROPE SE SUC. EN ESPAÑA
<b>Grupo Gestora</b>	GRUPO WELZIA	<b>Grupo Depositario</b>	GRUPO UBS
<b>Auditor</b>	Attest Consulting, S.L	<b>Rating depositario</b>	n.d.
<b>Sociedad por compartimentos</b>	NO		

El presente informe, junto con los últimos informes periódicos, se encuentran disponibles por medios telemáticos en [www.welzia.com](http://www.welzia.com).

La Sociedad de Inversión o, en su caso, la Entidad Gestora atenderá las consultas de los clientes, relacionada con la IIC en:

**Dirección**

CONDE DE ARANDA 24 4º 28001 MADRID

**Correo electrónico** [admon@welzia.com](mailto:admon@welzia.com)

Asimismo cuenta con un departamento o servicio de atención al cliente encargado de resolver las quejas y reclamaciones. La CNMV también pone a su disposición la Oficina de Atención al Inversor (902 149 200, e-mail: [inversores@cnmv.es](mailto:inversores@cnmv.es)).

**INFORMACIÓN SICAV**

**Fecha de registro:** 25/04/2014

**1. Política de inversión y divisa de denominación**

**Categoría**

Tipo de Sociedad: Sociedad que invierte más del 10% en otros fondos y/o sociedades  
Vocación Inversora: Global  
Perfil de riesgo: alto

La sociedad cotiza en el Mercado Alternativo Bursátil.

**Descripción general**

Sin límites específicos en el folleto.

La sociedad cumple con lo establecido en la Directiva 2009/65/CEE(UCITS)

**Operativa en instrumentos derivados**

Inversión y cobertura.

La metodología aplicada para calcular la exposición total al riesgo de mercado es el método del compromiso.

Una información más detallada sobre la política de inversión de la sociedad se puede encontrar en su folleto informativo.

**Divisa de denominación:** EUR

## 2. Datos económicos

### 2.1. Datos generales.

Cuando no exista información disponible las correspondientes celdas aparecerán en blanco

	Período actual	Período anterior
Nº de acciones en circulación	304.167,00	304.167,00
Nº de accionistas	120	120
Dividendos brutos distribuidos por acción		

¿Distribuye dividendos? NO

Fecha	Patrimonio fin de período (miles de EUR)	Valor liquidativo		
		Fin del período	Mínimo	Máximo
Período del informe	3.278	10,7757	10,4572	11,0920
2017	3.245	10,6677	9,5561	10,7194
2016	2.907	9,5564	8,3008	9,7360
2015	2.962	9,7364	9,4312	11,7713

#### Comisiones aplicadas en el período, sobre patrimonio medio

Comisión de gestión						Base de cálculo	Sistema imputación
% efectivamente cobrado							
Período			Acumulada				
s/patrimonio	s/resultados	Total	s/patrimonio	s/resultados	Total		
0,23		0,23	0,70		0,70	patrimonio	al fondo

Comisión de depositario				Base de cálculo
% efectivamente cobrado				
Período		Acumulada		
	0,02		0,06	patrimonio

	Período Actual	Período Anterior	Año Actual	Año Anterior
Índice de rotación de la cartera (%)	0,20	0,56	0,99	1,34
Rentabilidad media de la liquidez (% anualizado)	0,00	0,00	0,00	0,00

Nota: El período se refiere al trimestre o semestre, según sea el caso. En el caso de IIC cuyo valor liquidativo no se determine diariamente, este dato y el de patrimonio se refieren a los últimos disponibles.

### 2.2 Comportamiento

Cuando no exista información disponible las correspondientes celdas aparecerán en blanco

#### A) Individual

##### Rentabilidad (% sin anualizar)

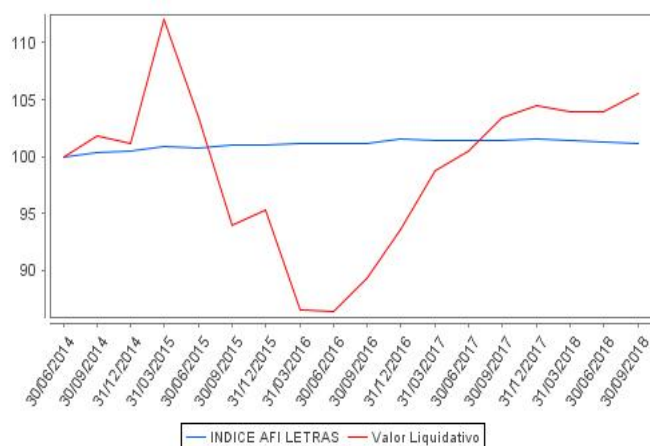
Acumulado 2018	Trimestral				Anual			
	Trimestre Actual	2º Trimestre 2018	1er Trimestre 2018	4º Trimestre 2017	2017	2016	2015	2013
1,01	1,49	-0,07	-0,41	1,02	11,63	-1,85	-5,81	

##### Ratio de gastos (% s/ patrimonio medio)

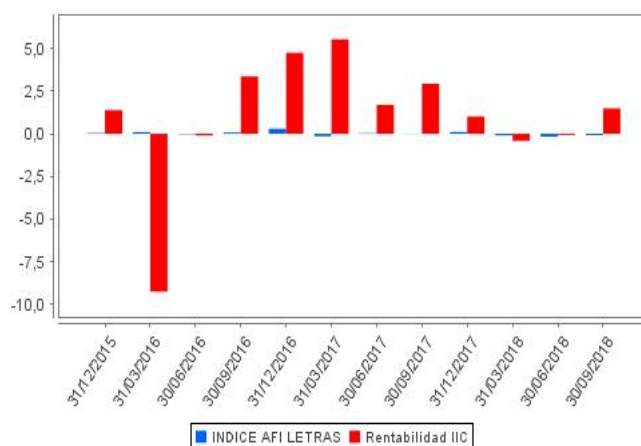
Acumulado 2018	Trimestral				Anual			
	Trimestre Actual	2º Trimestre 2018	1er Trimestre 2018	4º Trimestre 2017	2017	2016	2015	2013
1,36	0,46	0,44	0,45	0,37	1,61	1,34	1,40	

Incluye los gastos directos soportados en el período de referencia: comisión de gestión sobre patrimonio, comisión de depositario, auditoría, servicios bancarios (salvo gastos de financiación), y resto de gastos de gestión corriente, en términos de porcentaje sobre patrimonio medio del período. En el caso de sociedades/compartimentos que invierten más de un 10% de su patrimonio en otras IIC se incluyen también los gastos soportados indirectamente, derivados de estas inversiones, que incluyen las comisiones de suscripción y de reembolso. Este ratio no incluye la comisión de gestión sobre resultados ni los costes de transacción por la compraventa de valores.

**Evolución del valor liquidativo últimos 5 años**



**Rentabilidad trimestral de los últimos 3 años**



### 2.3 Distribución del patrimonio al cierre del período (Importes en miles de EUR)

Distribución del patrimonio	Fin período actual		Fin período anterior	
	Importe	% sobre patrimonio	Importe	% sobre patrimonio
(+) INVERSIONES FINANCIERAS	2.710	82,67	2.970	91,95
* Cartera interior	444	13,54	746	23,10
* Cartera exterior	2.263	69,04	2.222	68,79
* Intereses de la cartera de inversión	3	0,09	2	0,06
* Inversiones dudosas, morosas o en litigio	0	0,00	0	0,00
(+) LIQUIDEZ (TESORERÍA)	386	11,78	164	5,08
(+/-) RESTO	182	5,55	96	2,97
<b>TOTAL PATRIMONIO</b>	<b>3.278</b>	<b>100,00</b>	<b>3.230</b>	<b>100,00</b>

Notas:

El período se refiere al trimestre o semestre, según sea el caso.

Las inversiones financieras se informan a valor estimado de realización.

### 2.4 Estado de variación patrimonial

PATRIMONIO FIN PERIODO ANTERIOR (miles de EUR)	% sobre patrimonio medio			% variación respecto fin período anterior
	Variación del período actual	Variación del período anterior	Variación acumulada anual	
<b>PATRIMONIO FIN PERIODO ANTERIOR (miles de EUR)</b>	<b>3.229</b>	<b>3.232</b>	<b>3.245</b>	
+- Compra/venta de acciones (neto)	0,00	0,00	0,00	0,00
- Dividendos a cuenta brutos distribuidos	0,00	0,00	0,00	0,00
+- Rendimientos netos	1,48	-0,06	0,99	-677,50
(+) Rendimientos de gestión	1,76	0,18	1,77	-587,50
+ Intereses	0,05	0,05	0,14	14,46
+ Dividendos	0,11	0,22	0,40	-52,03
+- Resultados en renta fija (realizadas o no)	0,03	-0,11	-0,11	-126,97
+- Resultados en renta variable (realizadas o no)	1,35	2,31	3,18	-41,74
+- Resultados en depósitos (realizadas o no)	0,00	0,00	0,00	0,00
+- Resultados en derivados (realizadas o no)	-0,59	-1,87	-0,94	-68,67
+- Resultados en IIC (realizadas o no)	0,78	-0,49	-1,00	-260,31
+- Otros resultados	0,03	0,07	0,10	-52,24
+- Otros rendimientos	0,00	0,00	0,00	0,00
(-) Gastos repercutidos	-0,32	-0,34	-0,99	-32,17
- Comisión de sociedad gestora	-0,23	-0,23	-0,70	0,81
- Comisión de depositario	-0,02	-0,02	-0,06	0,81
- Gastos por servicios exteriores	-0,02	-0,03	-0,07	-9,00
- Otros gastos de gestión corriente	-0,03	-0,03	-0,09	1,41
- Otros gastos repercutidos	-0,02	-0,03	-0,07	-26,20
(+) Ingresos	0,04	0,10	0,21	-57,83
+ Comisiones de descuento a favor de la IIC	0,00	0,00	0,00	0,00

	% sobre patrimonio medio			% variación respecto fin período anterior
	Variación del período actual	Variación del período anterior	Variación acumulada anual	
+ Comisiones retrocedidas	0,04	0,09	0,20	-57,83
+ Otros ingresos	0,00	0,01	0,01	0,00
+/- Revalorización inmuebles uso propio y resultados por enajenación	0,00	0,00	0,00	0,00
<b>PATRIMONIO FIN PERIODO ACTUAL (miles de EUR)</b>	<b>3.278</b>	<b>3.229</b>	<b>3.278</b>	

Nota: El período se refiere al trimestre o semestre, según sea el caso.

### 3. Inversiones financieras

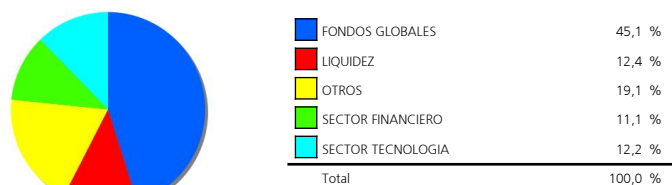
#### 3.1. Inversiones financieras a valor estimado de realización (en miles de EUR) y en porcentaje sobre el patrimonio, al cierre del período

Descripción de la inversión y emisor	Divisa	Período actual		Período anterior	
		Valor de mercado	%	Valor de mercado	%
ES0124144009 - ParticipacionesIMUTUACTIVOS SGIIC S.A.	EUR	0	0,00	306	9,47
ES0184592030 - ParticipacionesIWELZIA MANAGEMENT SGI	EUR	300	9,16	294	9,10
ES0184593004 - ParticipacionesIWELZIA MANAGEMENT SGI	EUR	144	4,39	146	4,53
<b>TOTAL IIC</b>		<b>444</b>	<b>13,55</b>	<b>746</b>	<b>23,10</b>
<b>TOTAL INVERSIONES FINANCIERAS INTERIOR</b>		<b>444</b>	<b>13,55</b>	<b>746</b>	<b>23,10</b>
XS1207054666 - BonosIREPSOL INTERNACIONALI3,875I2021-03- Total Renta Fija Privada Cotizada mas de 1 año	EUR	105	3,19	104	3,21
<b>TOTAL RENTA FIJA COTIZADA</b>		<b>105</b>	<b>3,19</b>	<b>104</b>	<b>3,21</b>
<b>TOTAL RENTA FIJA</b>		<b>105</b>	<b>3,19</b>	<b>104</b>	<b>3,21</b>
IE00B4BNMY34 - AccionesIACCENTURE LTD	USD	100	3,04	95	2,95
US0200021014 - AccionesIALLSTATE CORP	USD	94	2,85	86	2,66
DE000BASF111 - AccionesIBASF	EUR	27	0,82	29	0,89
FR0013280286 - AccionesIBIOMERIEUX	EUR	39	1,20	42	1,31
CA09228F1036 - AccionesIBLACKBERRY	USD	0	0,00	25	0,78
CH0198251305 - AccionesICOCA-COLA HBC FINANCE	GBP	37	1,12	36	1,11
US1924221039 - AccionesICOGNEX CORPORATION	USD	28	0,87	23	0,70
FR0000130650 - AccionesIDASSAULT SYSTEMES S.A.	EUR	44	1,36	41	1,28
US2855121099 - AccionesIELECTRONIC ARTS	USD	91	2,77	106	3,27
JE00B4T3BW64 - AccionesIGLENCORE FINANCE EUROPE	GBP	29	0,88	32	0,98
US57636Q1040 - AccionesIMASTERCARD	USD	137	4,18	120	3,72
US5801351017 - AccionesIMC DONALD'S	USD	93	2,84	86	2,68
FR0000121261 - AccionesIMICHELIN	EUR	28	0,85	28	0,87
US5951121038 - AccionesIMICRON	USD	0	0,00	31	0,95
US6174464486 - AccionesIMORGAN STANLEY	USD	44	1,35	45	1,38
US6311031081 - AccionesINASDAQ STK	USD	115	3,50	121	3,75
US67066G1040 - AccionesINVIDIA	USD	36	1,11	30	0,94
FR0000184798 - AccionesIORPEA	EUR	37	1,12	38	1,17
US7134481081 - AccionesIPEPSICO INC	USD	35	1,07	0	0,00
US8522341036 - AccionesISQUARE INC	USD	81	2,46	0	0,00
US8636671013 - AccionesISTRYSKER CORPORATION	USD	46	1,40	43	1,34
US92826C8394 - AccionesIVISA	USD	71	2,17	0	0,00
<b>TOTAL RENTA VARIABLE COTIZADA</b>		<b>1.212</b>	<b>36,96</b>	<b>1.057</b>	<b>32,73</b>
<b>TOTAL RENTA VARIABLE</b>		<b>1.212</b>	<b>36,96</b>	<b>1.057</b>	<b>32,73</b>
FR0011188259 - ParticipacionesIFINANCIERE DE L'ECHIQUEUR	EUR	123	3,77	120	3,70
LU1685864776 - ParticipacionesIPETERCAM BANK	EUR	66	2,02	181	5,59
LU1430036985 - ParticipacionesICREDIT SUISSE GROUP	EUR	171	5,22	160	4,97
LU0270904781 - ParticipacionesIPICTET FIF	EUR	169	5,17	160	4,96
LU1700711077 - ParticipacionesIROBECO ASSER MANAGEMENT	EUR	168	5,11	160	4,95
FR0010286005 - ParticipacionesIAMIRAL GESTION	EUR	164	5,01	173	5,37
LU1056240853 - ParticipacionesIWELZIA MANAGEMENT SGI	EUR	95	2,90	97	3,00
<b>TOTAL IIC</b>		<b>956</b>	<b>29,20</b>	<b>1.051</b>	<b>32,54</b>
<b>TOTAL INVERSIONES FINANCIERAS EXTERIOR</b>		<b>2.273</b>	<b>69,35</b>	<b>2.212</b>	<b>68,48</b>
<b>TOTAL INVERSIONES FINANCIERAS</b>		<b>2.717</b>	<b>82,90</b>	<b>2.958</b>	<b>91,58</b>

Notas: El período se refiere al trimestre o semestre, según sea el caso.

#### 3.2. Distribución de las inversiones financieras, al cierre del período: Porcentaje respecto al patrimonio total

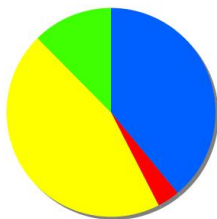
##### Sector Económico



##### Divisas



### Tipo de Valor



ACCIONES	39,0 %
BONOS	3,5 %
FONDOS DE INVERSION	45,1 %
LIQUIDEZ	12,4 %
<b>Total</b>	<b>100,0 %</b>

### 3.3. Operativa en derivados. Resumen de las posiciones abiertas al cierre del período (Importes en miles de EUR)

	Instrumento	Importe nominal comprometido	Objetivo de la inversión
ACCS SQUARE INC A	Compra OpcionIACCS SQUARE INC	57	Cobertura
ETF ISHARES BARCLAYS 20 YEARS TR	Compra OpcionETF ISHARES	502	Inversión
<b>Total subyacente renta variable</b>		<b>559</b>	
<b>TOTAL DERECHOS</b>		<b>559</b>	
ACCS SQUARE INC A	Emisión OpcionIACCS SQUARE INC	80	Inversión
<b>Total subyacente renta variable</b>		<b>80</b>	
EURO- DOLAR	Compra FuturoEURO-	877	Cobertura
EURO-CHF	Compra FuturoEURO-CHF125000I	125	Cobertura
EURO-LIBRA	Compra FuturoEURO-LIBRAI125000I	125	Cobertura
<b>Total subyacente tipo de cambio</b>		<b>1.127</b>	
<b>TOTAL OBLIGACIONES</b>		<b>1.207</b>	

#### 4. Hechos relevantes

	SI	NO
a. Suspensión temporal de la negociación de acciones		X
b. Reanudación de la negociación de acciones		X
c. Reducción significativa de capital en circulación		X
d. Endeudamiento superior al 5% del patrimonio		X
e. Cambio en elementos esenciales del folleto informativo		X
f. Imposibilidad de poner más acciones en circulación		X
g. Otros hechos relevantes		X

#### 5. Anexo explicativo de hechos relevantes

No aplicable.

#### 6. Operaciones vinculadas y otras informaciones

	SI	NO
a. Accionistas significativos en el capital de la sociedad (porcentaje superior al 20%)	X	
b. Modificaciones de escasa relevancia en los Estatutos Sociales		X
c. Gestora y el depositario son del mismo grupo (según artículo 4 de la LMV)		X
d. Se han realizado operaciones de adquisición y venta de valores en los que el depositario ha actuado como vendedor o comprador, respectivamente		X
e. Se han adquirido valores o instrumentos financieros emitidos o avalados por alguna entidad del grupo de la gestora, sociedad de inversión o depositario, o alguno de éstos ha actuado como colocador, asegurador, director o asesor, o se han prestado valores a entidades vinculadas.		X
f. Se han adquirido valores o instrumentos financieros cuya contrapartida ha sido otra entidad del grupo de la gestora, sociedad de inversión, depositario u otra IIC gestionada por la misma gestora u otra gestora del grupo.		X
g. Se han percibido ingresos por entidades del grupo de la gestora que tienen como origen comisiones o gastos satisfechos por la IIC.		X
h. Otras informaciones u operaciones vinculadas		X

#### 7. Anexo explicativo sobre operaciones vinculadas y otras informaciones

a.) Existen dos Accionistas significativos con un volumen de inversión que supone el 52,60% sobre el patrimonio de la IIC., y con un volumen de inversión que supone el 44,05% sobre el patrimonio de la IIC.

#### 8. Información y advertencias a instancia de la CNMV

No aplicable.

#### 9. Anexo explicativo del informe periódico

Welzia Management SGIIC, S.A. ha ejercido los derechos de asistencia y voto en las Juntas Generales de las sociedades españolas que forman parte de las carteras de sus fondos de inversión en los siguientes dos supuestos: 1) cuando se haya reconocido una prima de asistencia y 2) cuando sus fondos de inversión tuvieran con más de un año de antigüedad una participación superior al 1% del capital social. En todas las Juntas Generales el voto ha sido favorable a los acuerdos propuestos por el Consejo de Administración.

El tercer trimestre del año ha sido un periodo de contrastes. Mientras que la economía norteamericana ha continuado mostrando signos de fortaleza (tanto a nivel micro como a nivel macro, con varios indicadores en máximos de los últimos años), la economía europea y de los países emergentes se ha visto perjudicada por las sucesivas crisis. La inestabilidad de la lira turca, los problemas arancelarios entre China y EE.UU. y el desafío del gobierno italiano a la UE han provocado un periodo de vaivenes en las bolsas europeas y emergentes. En cambio, todos los activos americanos han ofrecido retornos positivos.

En la Renta Variable, el comportamiento general ha sido positivo, aunque con una gran dispersión entre áreas geográficas. El selectivo americano S&P 500 ha registrado una revalorización del 7,7%, lo que lo ha llevado a máximos históricos, apoyado en grandes datos macro (el índice ISM se ha situado en Agosto en 61,4, el nivel más alto de los últimos 15 años). Los resultados empresariales sorprendieron al alza, y las noticias de acuerdo comercial con sus socios de América del Norte han impulsado a los

índices de RV. En cambio, las tensiones geopolíticas en Europa han provocado volatilidad en el mercado, que cerró el trimestre con un comportamiento plano, después de ver caídas de un 3% a mediados de septiembre. La Reserva Federal y el Banco Central Europeo han mostrado ciertas divergencias en su discurso que se han trasladado también a los mercados de renta fija. En EE.UU. se continúa con la senda de subida gradual de los tipos de interés, y se espera que haya en Diciembre otra alza de un cuarto de punto del tipo de referencia. En Europa, en cambio, las subidas de tipos no se esperan hasta verano de 2019, aunque es cierto que se va a comenzar la retirada de estímulos. La Renta Fija gobierno ha sufrido caídas, especialmente en los tramos largos, mientras que tanto el Investment Grade como el High Yield han mostrado rendimientos positivos (especialmente el High Yield americano).

La cartera de la sicav se compone principalmente de renta variable europea y americana, con una presencia destacada en empresas suizas de mediana y pequeña capitalización. La sicav ha estado invertida en RV entre el 50% el 80%. El resto se ha invertido en fondos de renta fija corporativa como el MUTUAFONDO DEUDA SUBORDINADA, y estrategias de gestión alternativa a través de fondos como el Welzia Global Flexible o el Equus LBV L/S Equity. También mantiene un peso relevante en el WELZIA BANKS (9%), un fondo de la casa.

El patrimonio ha aumentado en 48.250 euros, cerrando así el trimestre en 3,28 millones. El número de partícipes no ha variado, siendo la cifra final de 120. En cuanto a las medidas de riesgo del fondo, además de la volatilidad anteriormente comentada, el VaR con un nivel de significación del 5% mostraba una caída mínima esperada del 0,37%. La comisión soportada por el fondo, desde inicio de año, ha sido del 1,81%, 0,85% por comisión de gestión, 0,08% por depósito y 0,88% por otros conceptos, fundamentalmente por comisiones de los fondos en cartera. El fondo se ha comportado en línea con sus competidores y ligeramente peor que el índice de referencia (90% MSCI World, 05% RFGob USA 1Y, 05% RFGob EUR 1Y), cuya diferencia máxima se produjo el 27/08/18, siendo esta del 2,59%.

En este periodo, el rendimiento de la IIC ha sido de 1,01% con una volatilidad de 0,04%.

De cara al trimestre final del año, y el comienzo de 2019, nuestros fondos continuarán con su metodología de gestión, basada en el control de Drawdown y las carteras de valores TriFactor (selección de valores basada en valor, calidad y momentum). Esperamos un trimestre positivo, aunque con volatilidad, ya que la subida del bono americano a 10 años por encima del 3% y las tensiones geopolíticas (especialmente en Europa), pueden provocar vaivenes en los mercados, tal y como ya ha ocurrido en numerosas ocasiones este año. Adaptaremos, por tanto, el nivel de exposición a la coyuntura presente en cada momento.