

<b>Gestora</b>	WELZIA MANAGEMENT S.G.I.I.C., S.A.	<b>Depositario</b>	UBS EUROPE SE SUC. EN ESPAÑA
<b>Grupo Gestora</b>	GRUPO WELZIA	<b>Grupo Depositario</b>	GRUPO UBS
<b>Auditor</b>	ATTEST CONSULTING, S.L	<b>Rating depositario</b>	n.d.
<b>Sociedad por compartimentos</b>	NO		

El presente informe, junto con los últimos informes periódicos, se encuentran disponibles por medios telemáticos en [www.welzia.com](http://www.welzia.com).

La Sociedad de Inversión o, en su caso, la Entidad Gestora atenderá las consultas de los clientes, relacionada con la IIC en:

**Dirección**

CONDE DE ARANDA 24 4º 28001 MADRID

**Correo electrónico**

[admon@welzia.com](mailto:admon@welzia.com)

Asimismo cuenta con un departamento o servicio de atención al cliente encargado de resolver las quejas y reclamaciones. La CNMV también pone a su disposición la Oficina de Atención al Inversor (902 149 200, e-mail: [inversores@cnmv.es](mailto:inversores@cnmv.es)).

**INFORMACIÓN SICAV**

**Fecha de registro:** 21/07/2000

**1. Política de inversión y divisa de denominación****Categoría**

Tipo de Sociedad: Sociedad que invierte más del 10% en otros fondos y/o sociedades  
Vocación Inversora: Global  
Perfil de riesgo: alto

La sociedad cotiza en el Mercado Alternativo Bursátil.

**Descripción general**

Sin límites específicos en el folleto.

La sociedad cumple con lo establecido en la Directiva 2009/65/CEE(UCITS)

**Operativa en instrumentos derivados**

Inversión y cobertura.

La metodología aplicada para calcular la exposición total al riesgo de mercado es el método del compromiso.

Una información más detallada sobre la política de inversión de la sociedad se puede encontrar en su folleto informativo.

**Divisa de denominación:** EUR

## 2. Datos económicos

### 2.1. Datos generales.

Cuando no exista información disponible las correspondientes celdas aparecerán en blanco

	Período actual	Período anterior
Nº de acciones en circulación	398.749,00	401.286,00
Nº de accionistas	116	115
Dividendos brutos distribuidos por acción		

¿Distribuye dividendos? NO

Fecha	Patrimonio fin de período (miles de EUR)	Valor liquidativo		
		Fin del período	Mínimo	Máximo
Período del informe	3.933	9,8624	9,8208	10,2772
2017	4.039	10,0650	9,5220	10,0840
2016	3.945	9,5246	9,1905	9,6410
2015	4.081	9,5666	9,4017	10,0880

#### Comisiones aplicadas en el período, sobre patrimonio medio

Comisión de gestión						Base de cálculo	Sistema imputación
% efectivamente cobrado							
Período			Acumulada				
s/patrimonio	s/resultados	Total	s/patrimonio	s/resultados	Total		
0,29		0,29	0,29		0,29	patrimonio	al fondo

Comisión de depositario						Base de cálculo
% efectivamente cobrado						
Período			Acumulada			
		0,04			0,04	patrimonio

	Período Actual	Período Anterior	Año Actual	Año Anterior
Índice de rotación de la cartera (%)	1,67	0,32	1,67	1,01
Rentabilidad media de la liquidez (% anualizado)	-0,03	0,00	-0,03	0,00

Nota: El período se refiere al trimestre o semestre, según sea el caso. En el caso de IIC cuyo valor liquidativo no se determine diariamente, este dato y el de patrimonio se refieren a los últimos disponibles.

### 2.2 Comportamiento

Cuando no exista información disponible las correspondientes celdas aparecerán en blanco

#### A) Individual

##### Rentabilidad (% sin anualizar)

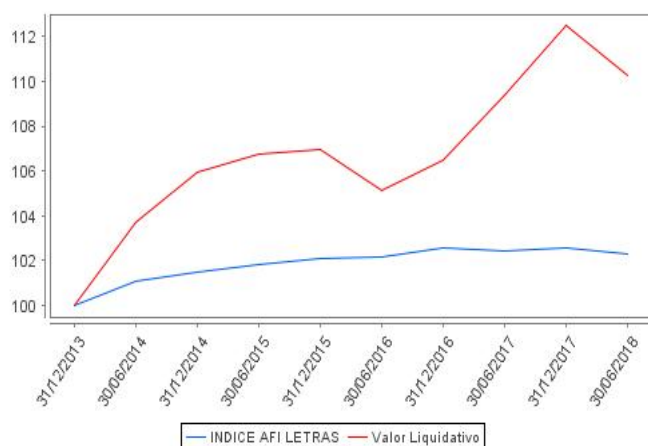
Acumulado 2018	Trimestral				Anual			
	Trimestre Actual	1er Trimestre 2018	4º Trimestre 2017	3er Trimestre 2017	2017	2016	2015	2013
-2,01	0,20	-2,21	1,40	1,44	5,67	-0,44	0,93	6,89

##### Ratio de gastos (% s/ patrimonio medio)

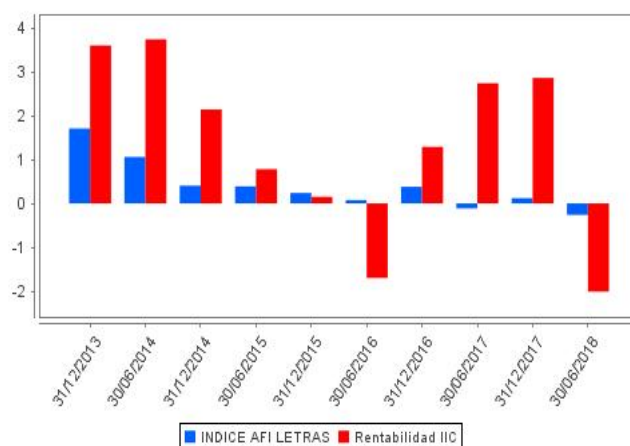
Acumulado 2018	Trimestral				Anual			
	Trimestre Actual	1er Trimestre 2018	4º Trimestre 2017	3er Trimestre 2017	2017	2016	2015	2013
0,58	0,26	0,32	0,32	0,33	1,25	1,02	1,04	1,34

Incluye los gastos directos soportados en el período de referencia: comisión de gestión sobre patrimonio, comisión de depositario, auditoría, servicios bancarios (salvo gastos de financiación), y resto de gastos de gestión corriente, en términos de porcentaje sobre patrimonio medio del período. En el caso de sociedades/compartimentos que invierten más de un 10% de su patrimonio en otras IIC se incluyen también los gastos soportados indirectamente, derivados de estas inversiones, que incluyen las comisiones de suscripción y de reembolso. Este ratio no incluye la comisión de gestión sobre resultados ni los costes de transacción por la compraventa de valores.

**Evolución del valor liquidativo últimos 5 años**



**Rentabilidad semestral de los últimos 5 años**



### 2.3 Distribución del patrimonio al cierre del período (Importes en miles de EUR)

Distribución del patrimonio	Fin período actual		Fin período anterior	
	Importe	% sobre patrimonio	Importe	% sobre patrimonio
(+) INVERSIONES FINANCIERAS	3.127	79,53	3.678	91,06
* Cartera interior	650	16,53	271	6,71
* Cartera exterior	2.476	62,97	3.406	84,33
* Intereses de la cartera de inversión	1	0,03	1	0,02
* Inversiones dudosas, morosas o en litigio	0	0,00	0	0,00
(+) LIQUIDEZ (TESORERÍA)	738	18,77	337	8,34
(+/-) RESTO	67	1,70	24	0,59
<b>TOTAL PATRIMONIO</b>	<b>3.932</b>	<b>100,00</b>	<b>4.039</b>	<b>100,00</b>

Notas:

El período se refiere al trimestre o semestre, según sea el caso.

Las inversiones financieras se informan a valor estimado de realización.

### 2.4 Estado de variación patrimonial

	% sobre patrimonio medio			% variación respecto fin período anterior
	Variación del período actual	Variación del período anterior	Variación acumulada anual	
<b>PATRIMONIO FIN PERIODO ANTERIOR (miles de EUR)</b>	<b>4.039</b>	<b>4.017</b>	<b>4.039</b>	
+- Compra/venta de acciones (neto)	-0,63	-2,27	-0,63	-72,15
- Dividendos a cuenta brutos distribuidos	0,00	0,00	0,00	0,00
+- Rendimientos netos	-2,04	2,83	-2,04	1.594,41
(+) Rendimientos de gestión	-0,65	3,30	-0,65	154,40
+ Intereses	0,00	0,00	0,00	1.006,58
+ Dividendos	0,53	0,21	0,53	154,28
+- Resultados en renta fija (realizadas o no)	0,01	-0,01	0,01	-217,57
+- Resultados en renta variable (realizadas o no)	1,52	1,56	1,52	-2,82
+- Resultados en depósitos (realizadas o no)	0,00	0,00	0,00	0,00
+- Resultados en derivados (realizadas o no)	-2,09	0,76	-2,09	-375,36
+- Resultados en IIC (realizadas o no)	-0,75	0,88	-0,75	-184,22
+- Otros resultados	0,13	-0,10	0,13	-226,49
+- Otros rendimientos	0,00	0,00	0,00	0,00
(-) Gastos repercutidos	-1,42	-0,50	-1,42	1.426,49
- Comisión de sociedad gestora	-0,29	-0,29	-0,29	-1,82
- Comisión de depositario	-0,04	-0,04	-0,04	-1,82
- Gastos por servicios exteriores	-0,08	-0,06	-0,08	35,94
- Otros gastos de gestión corriente	-0,06	-0,05	-0,06	23,19
- Otros gastos repercutidos	-0,95	-0,06	-0,95	1.371,00
(+) Ingresos	0,03	0,03	0,03	13,52
+ Comisiones de descuento a favor de la IIC	0,00	0,00	0,00	0,00

	% sobre patrimonio medio			% variación respecto fin período anterior
	Variación del período actual	Variación del período anterior	Variación acumulada anual	
+ Comisiones retrocedidas	0,03	0,03	0,03	13,52
+ Otros ingresos	0,00	0,00	0,00	0,00
+/- Revalorización inmuebles uso propio y resultados por enajenación	0,00	0,00	0,00	0,00
<b>PATRIMONIO FIN PERIODO ACTUAL (miles de EUR)</b>	<b>3.933</b>	<b>4.039</b>	<b>3.933</b>	

Nota: El período se refiere al trimestre o semestre, según sea el caso.

### 3. Inversiones financieras

#### 3.1. Inversiones financieras a valor estimado de realización (en miles de EUR) y en porcentaje sobre el patrimonio, al cierre del período

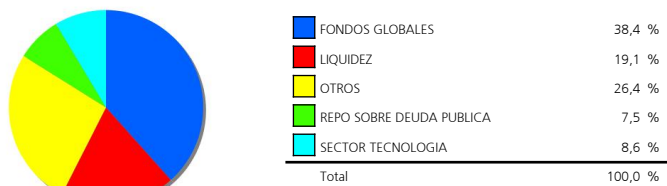
Descripción de la inversión y emisor	Divisa	Período actual		Período anterior	
		Valor de mercado	%	Valor de mercado	%
ES0000101644 - Bonos COMUNIDAD DE MADRID 2,875 2023-07- Total Deuda Pública Cotizada mas de 1 año	EUR	86	2,18	85	2,11
<b>TOTAL RENTA FIJA COTIZADA</b>		<b>86</b>	<b>2,18</b>	<b>85</b>	<b>2,11</b>
ES00000124V5 - REPO IUBS_EUROPE 0,540 2018-07-02	EUR	290	7,37	0	0,00
<b>TOTAL ADQUISICIÓN TEMPORAL DE ACTIVOS</b>		<b>290</b>	<b>7,37</b>	<b>0</b>	<b>0,00</b>
<b>TOTAL RENTA FIJA</b>		<b>376</b>	<b>9,55</b>	<b>85</b>	<b>2,11</b>
ES0109067019 - Acciones AMADEUS	EUR	35	0,89	0	0,00
ES0148396007 - Acciones INDITEX	EUR	59	1,49	29	0,72
ES0105251005 - Acciones NEINOR HOMES SLU	EUR	28	0,71	0	0,00
<b>TOTAL RENTA VARIABLE COTIZADA</b>		<b>122</b>	<b>3,09</b>	<b>29</b>	<b>0,72</b>
<b>TOTAL RENTA VARIABLE</b>		<b>122</b>	<b>3,09</b>	<b>29</b>	<b>0,72</b>
ES0124144009 - Participaciones MUTUACTIVOS SGIIC S.A.	EUR	115	2,92	119	2,94
ES0184683037 - Participaciones WELZIA MANAGEMENT SGI	EUR	38	0,97	38	0,94
<b>TOTAL IIC</b>		<b>153</b>	<b>3,89</b>	<b>157</b>	<b>3,88</b>
<b>TOTAL INVERSIONES FINANCIERAS INTERIOR</b>		<b>651</b>	<b>16,53</b>	<b>271</b>	<b>6,71</b>
IE00B4BNMY34 - Acciones ACCENTURE LTD	USD	97	2,46	88	2,18
FR0000120404 - Acciones ACCOR	EUR	39	0,99	40	0,98
US00773T1016 - Acciones ADVANSIX INC	USD	0	0,01	0	0,01
US02209S1033 - Acciones ALTRIA	USD	28	0,72	35	0,85
US02376R1023 - Acciones AMERICAN AIRLINES	USD	32	0,82	43	1,06
DE000BASF111 - Acciones BASF	EUR	29	0,75	33	0,82
US0846707026 - Acciones BERKSHIRE HATHAWAY	USD	40	1,02	41	1,02
US1667641005 - Acciones CHEVRON	USD	41	1,03	39	0,97
US1746101054 - Acciones CITIZENS FINANCIAL GROUP	USD	39	1,00	41	1,03
FR0000038259 - Acciones EUROFINS SCIENTIFIC	EUR	40	1,03	43	1,07
US30303M1027 - Acciones FACEBOOK INC	USD	35	0,89	0	0,00
US31428X1063 - Acciones FEDEX CORP	USD	25	0,64	44	1,08
NL0011585146 - Acciones FERRARI NV	EUR	61	1,56	46	1,14
DE0006047004 - Acciones HEIDELBERGCEMENT FINANCE B.V.	EUR	0	0,00	38	0,95
DE0006231004 - Acciones INFINEON	EUR	62	1,58	65	1,61
GB00BKX5CN86 - Acciones AMS LIFE SCIENCE	GBP	27	0,68	0	0,00
FR0000121485 - Acciones PINAULT PRINTEMPS REDOUTE	EUR	52	1,33	42	1,05
US5398301094 - Acciones LOCKHEED MARTIN	USD	30	0,77	32	0,79
CH0013841017 - Acciones LONZA GROUP	CHF	32	0,81	31	0,78
DE0008232125 - Acciones LUFTHANSA AG	EUR	0	0,00	43	1,06
IE00BTN1Y115 - Acciones MEDTRONIC INC	USD	66	1,68	61	1,50
US5949181045 - Acciones MICROSOFT CORP.	USD	55	1,39	46	1,15
US6311031081 - Acciones NASDAQ STK	USD	85	2,17	70	1,73
FR0000120685 - Acciones NATIXIS	EUR	51	1,30	55	1,37
CH0038863350 - Acciones NESTLE	CHF	64	1,62	69	1,70
DE0006969603 - Acciones PUMA SE	EUR	5	0,11	0	0,00
GB00B2B0DG97 - Acciones REED ELSEVIER	GBP	31	0,79	33	0,82
GB0007990962 - Acciones SHAFTESBURY PLC	GBP	26	0,65	28	0,70
US8825081040 - Acciones TEXAS INSTRUMENTS INC	USD	49	1,24	45	1,11
<b>TOTAL RENTA VARIABLE COTIZADA</b>		<b>1.141</b>	<b>29,04</b>	<b>1.151</b>	<b>28,53</b>
<b>TOTAL RENTA VARIABLE</b>		<b>1.141</b>	<b>29,04</b>	<b>1.151</b>	<b>28,53</b>
LU0725183734 - Participaciones AURIGA	EUR	129	3,27	131	3,23
LU0151325312 - Participaciones CANDRIAM LUXEMBOURG SA	EUR	0	0,00	249	6,17
LU0365358570 - Participaciones EURIZON CAPITAL SA	EUR	279	7,08	0	0,00
IE00B50JD354 - Participaciones GAM FUND MANGEMENT	EUR	0	0,00	521	12,90
US18383M3997 - Participaciones GUGGENHEIM FUNDS	USD	0	0,00	177	4,37
FR0010609115 - Participaciones LA FRANCAISE DES	EUR	506	12,87	0	0,00
GB00BMP3SH07 - Participaciones M&G INVESTMENT FUNDS	EUR	0	0,00	457	11,32
LU0517222484 - Participaciones PETERCAM BANK	EUR	0	0,00	341	8,43
LU0128494944 - Participaciones PICTET FIF	EUR	251	6,38	0	0,00
IE00B2NGJY51 - Participaciones PRINCIPAL FIN GLOBAL FUND	EUR	0	0,00	205	5,08
LU1056240853 - Participaciones WELZIA MANAGEMENT SGI	EUR	164	4,17	168	4,17

Descripción de la inversión y emisor	Divisa	Período actual		Período anterior	
		Valor de mercado	%	Valor de mercado	%
<b>TOTAL IIC</b>		<b>1.329</b>	<b>33,77</b>	<b>2.249</b>	<b>55,67</b>
<b>TOTAL INVERSIONES FINANCIERAS EXTERIOR</b>		<b>2.470</b>	<b>62,81</b>	<b>3.400</b>	<b>84,20</b>
<b>TOTAL INVERSIONES FINANCIERAS</b>		<b>3.121</b>	<b>79,34</b>	<b>3.671</b>	<b>90,91</b>
Detalle de inversiones dudosas, morosas o en litigio (miles de EUR):					
ES0175290008 - AccionesLA SEDA	EUR	0	0,00	0	0,00

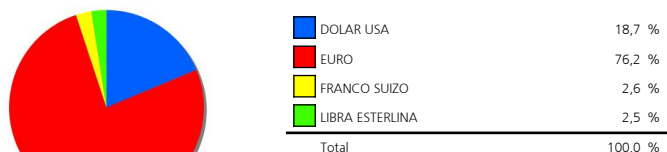
Notas: El período se refiere al trimestre o semestre, según sea el caso.

### 3.2. Distribución de las inversiones financieras, al cierre del período: Porcentaje respecto al patrimonio total

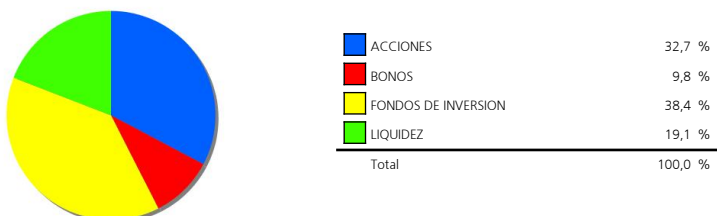
#### Sector Económico



#### Divisas



#### Tipo de Valor



### 3.3. Operativa en derivados. Resumen de las posiciones abiertas al cierre del período (Importes en miles de EUR)

	Instrumento	Importe nominal comprometido	Objetivo de la inversión
DJ EUROSTOXX 50	Venta FuturoDJ EUROSTOXX 50I10I	173	Cobertura
SP 500 INDICE	Venta FuturoSP 500 INDICEI50I	237	Cobertura
<b>Total subyacente renta variable</b>		<b>410</b>	
EURO- DOLAR	Compra FuturoEURO-	885	Cobertura
EURO-CHF	Compra futuroEURO-CHF125000I	125	Cobertura
<b>Total subyacente tipo de cambio</b>		<b>1.010</b>	
<b>TOTAL OBLIGACIONES</b>		<b>1.420</b>	

#### 4. Hechos relevantes

	SI	NO
a. Suspensión temporal de la negociación de acciones		X
b. Reanudación de la negociación de acciones		X
c. Reducción significativa de capital en circulación		X
d. Endeudamiento superior al 5% del patrimonio		X
e. Cambio en elementos esenciales del folleto informativo		X
f. Imposibilidad de poner más acciones en circulación		X
g. Otros hechos relevantes	X	

#### 5. Anexo explicativo de hechos relevantes

El 26 de enero de 2.018 se inscribió en el Registro de la CNMV el cambio de valor nominal de las acciones de la Sociedad, quedando el capital social inicial y capital estatutario máximo (permaneciendo ambos invariables) representados por 291.400 y 2.914.000 acciones nominativas respectivamente, de 8,25 euros cada una, según acuerdo de Junta General de 7 de noviembre de 2.017

#### 6. Operaciones vinculadas y otras informaciones

	SI	NO
a. Accionistas significativos en el capital de la sociedad (porcentaje superior al 20%)	X	
b. Modificaciones de escasa relevancia en los Estatutos Sociales		X
c. Gestora y el depositario son del mismo grupo (según artículo 4 de la LMV)		X
d. Se han realizado operaciones de adquisición y venta de valores en los que el depositario ha actuado como vendedor o comprador, respectivamente		X
e. Se han adquirido valores o instrumentos financieros emitidos o avalados por alguna entidad del grupo de la gestora, sociedad de inversión o depositario, o alguno de éstos ha actuado como colocador, asegurador, director o asesor, o se han prestado valores a entidades vinculadas.		X
f. Se han adquirido valores o instrumentos financieros cuya contrapartida ha sido otra entidad del grupo de la gestora, sociedad de inversión, depositario u otra IIC gestionada por la misma gestora u otra gestora del grupo.	X	
g. Se han percibido ingresos por entidades del grupo de la gestora que tienen como origen comisiones o gastos satisfechos por la IIC.		X
h. Otras informaciones u operaciones vinculadas	X	

#### 7. Anexo explicativo sobre operaciones vinculadas y otras informaciones

a.) Existen dos Accionistas significativos con un volumen de inversión de 2.136.284,46 euros que supone el 54,32% sobre el patrimonio de la IIC. y con un volumen de inversión de 789.143,53 euros que supone el 20,07% sobre el patrimonio de la IIC.

f.) El importe de las adquisiciones de valores o instrumentos financieros cuya contrapartida ha sido una entidad del grupo de la gestora o depositario, u otra IIC gestionada por la misma gestora u otra gestora del grupo es 9.115.000,00 euros, suponiendo un 1,27% sobre el patrimonio medio de la IIC en el período de referencia.

h.) La Gestora devuelve íntegramente, en su caso, las comisiones de gestión generadas por la inversión de la IIC en otras IIC gestionadas por ella. Además, el depositario devuelve íntegramente, en su caso, las retrocesiones de comisiones de comercialización recibidas de fondos de terceros

#### 8. Información y advertencias a instancia de la CNMV

No aplicable.

#### 9. Anexo explicativo del informe periódico

Welzia Management SGIIC, S.A. ha ejercido los derechos de asistencia y voto en las Juntas Generales de las sociedades españolas que forman parte de las carteras de sus fondos de inversión en los siguientes dos supuestos: 1) cuando se haya reconocido una prima de asistencia y 2) cuando sus fondos de inversión tuvieran con más de un año de antigüedad una participación superior al 1% del capital social. En todas las Juntas Generales el voto ha sido favorable a los acuerdos propuestos por el Consejo de Administración.

El segundo trimestre del año empezaba en los mínimos del año en muchos activos, y hemos podido ver una recuperación paulatina después del primer trimestre negativo, debido en parte a los buenos resultados empresariales y macroeconómicos en EEUU. En Europa pudimos ver como esa euforia desapareció tras mostrarse datos que aparentemente mostraban una desaceleración económica, a pesar de estar creciendo por encima del potencial. No obstante, la volatilidad ha seguido siendo la protagonista, teniendo mucho que ver en eso las intervenciones políticas del gobierno de D. Trump y las negociaciones con respecto al comercio internacional. Los mercados financieros de países emergentes han continuado sufriendo salidas de capital debido en gran parte a las subidas de tipos de la FED y la apreciación del USD, no obstante, no se percibe un cambio de base en sus datos fundamentales.

Después de las caídas del mes de febrero, la volatilidad vuelve a estar presente en todos los índices de renta variable, pero hemos podido ver una recuperación durante el segundo trimestre del año en muchos de ellos. Las incertidumbres políticas han empañado los buenos resultados empresariales, que han sido excelentes a ambos lados del atlántico. El índice S&P 500 finalizaba el semestre con un retorno del 2,65% valorado en USD, y el Eurostoxx 50 acababa en terreno negativo (-0,26%). El MSCI AC Total Return USD, ha tenido un comportamiento similar al del índice americano, pero acababa el semestre en el -0,13%. Por otro lado, la renta variable de países emergentes llegaba al final del período a acumular una pérdida del 7,11%. Las subidas de tipos y la inflación mostrando signos de crecimiento han sido razón principal por la que los mercados de renta fija hayan sufrido mucho en este primer semestre. Eso ha hecho continuar la tendencia del mercado de girar a papel más arriesgado y con mayores duraciones para conseguir algo de yield, lo que, en momentos de estrés generado por algún evento político, ha generado sobrereacciones en muchos tipos de activo. El caso político de Italia es un ejemplo de ello. También esto ha generado que se busque refugio en papel seguro de corto plazo y se hayan aplanado las curvas de tipos de interés principales. El índice de deuda corporativa high yield europeo terminaba con un 1,55% negativo, mientras que el índice de grado de inversión se quedaba en el -0,68%.

En un entorno mucho más volátil que en los periodos pasados, el nivel de exposición del fondo a los mercados en general y en especial al de renta variable ha tenido notables fluctuaciones, llegando a tener más del 30% del patrimonio en activos monetarios y liquidez. Durante el período ha sido importante el uso de derivados en forma de coberturas a corto plazo para minimizar los movimientos de las bolsas y reducir el ruido de fondo en el valor liquidativo. La exposición máxima del fondo se ha rebajado hasta el 25% de forma coyuntural. Las posiciones más importantes han sido los fondos GamStar Credit Opp (7%), GROUPAMA AXIOM LEGACY 21-P (7%) y FRANCAISE TESORERIE (10%). La cartera de Renta Variable se ha mantenido en valores correspondientes a nuestra metodología TriFactor.

El patrimonio ha disminuido en 106.457 euros, cerrando así el semestre en 3,93 millones. El número de partícipes ha aumentado en 1, siendo la cifra final de 116. En cuanto a las medidas de riesgo del fondo, además de la volatilidad anteriormente comentada, el VaR con un nivel de significación del 5% mostraba una caída mínima esperada del 0,27%. La comisión soportada por el fondo, desde inicio de año, ha sido del 1,16%, 0,50% por comisión de gestión, 0,08% por depósito y 0,58% por otros conceptos, fundamentalmente por comisiones de los fondos en cartera. El fondo se ha comportado en línea con sus competidores y ligeramente peor que el índice de referencia (20% MSCI World, 40% RFGob USA 1Y, 40% RFGob EUR 1Y), cuya diferencia máxima se produjo el 28/03/18, siendo esta del 2,45%.

En este periodo, el rendimiento de la IIC ha sido de -2,01% con una volatilidad de 0,03%.

Estamos pendientes del crecimiento de la inflación y de lo que pueda suponer un aumento explosivo de ésta más allá de lo que el mercado tenga descontado, ya que pueda generar por ello subidas aceleradas de tipos de interés y un punto de inflexión de cara al fin de ciclo. En cuanto a la guerra comercial, seguimos sin ver motivos para que, en caso de agravarse, dure demasiado ya que a ningún país le beneficiaría, y hasta el momento solamente el gobierno de D. Trump parece empujar todos los procesos hacia adelante, generando únicamente reacciones de defensa en los países sobre los que afectan sus medidas. Nuestra visión es positiva en renta variable y neutral en renta fija.